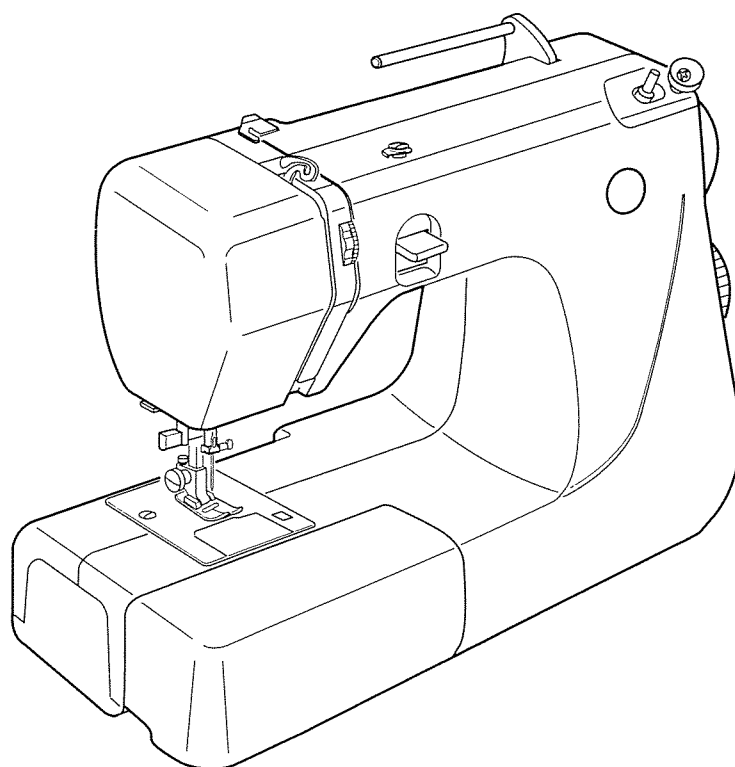


JANOME

РУКОВОДСТВО ПО ЭКСПЛУАТАЦИИ



Jan Gold

МОДЕЛЬ 660

ВАЖНЫЕ РЕКОМЕНДАЦИИ ПО ТЕХНИКЕ БЕЗОПАСНОСТИ

Ваша швейная машина сконструирована только для ДОМАШНЕГО пользования. Перед началом работы с этой швейной машиной прочитайте до конца все инструкции.

ПРЕДОСТЕРЕЖЕНИЯ - по уменьшению риска удара током:

1. Машина не должна находиться без присмотра, когда включена в сеть. Выньте вилку из розетки сразу после окончания работы и перед чисткой.
2. Всегда вынимайте вилку при замене лампочки и используйте лампочку того же типа, мощностью 15 ватт.
3. Отключите немедленно машину, если на нее попала влага.
4. Не ставьте и не храните машину там, где она может упасть или попасть в ванну или мойку. Не устанавливайте в местах, где находится или капает вода или другая жидкость.

ПРЕДУПРЕЖДЕНИЯ - по уменьшению риска удара током:

1. Не допускайте использования машины в качестве игрушки. Особенное внимание требуется, когда на машине работают или находятся рядом дети.
2. Используйте машину только по назначению и пользуйтесь только приспособлениями, рекомендованными производителем, как описано в этом руководстве.
3. Никогда не работайте на машине, если у нее неисправен шнур или вилка, если она работает не как обычно, если она упала или сломалась, или попала в воду. Доставьте машину ближайшему официальному дилеру или центру технического обслуживания для проверки, ремонта, электрической или механической настройки.
4. Никогда не работайте с закрытыми каким-либо образом вентиляционными отверстиями. Не допускайте накопления пуха, пыли и попадания одежды на вентиляционные отверстия швейной машины и ножной педали.
5. Никогда не опускайте и не вставляйте никакие предметы в эти отверстия.
6. Не работайте на машинке за пределами квартиры.
7. Не работайте там, где используются аэрозольные (разбрызгивающиеся) продукты или где возможен доступ чистого кислорода.
8. Соблюдайте последовательность отключения: установите все выключатели в положение "0", затем выньте вилку из розетки.
9. Не тяните сетевой шнур. Для отсоединения беритесь за вилку, а не за шнур.
10. Держите пальцы подальше от всех движущихся частей. Будьте особенно осторожны около иглы швейной машины.
11. Всегда используйте надлежащую игольную пластину. Использование негодной пластины может стать причиной поломки иглы.
12. Не используйте погнутые иглы.
13. Не тяните и не проталкивайте материал во время шитья. Это может согнуть иглу и стать причиной ее поломки.
14. Выключайте швейную машину, когда что-либо делаете вблизи от иглы, например, вдеваете нить, меняете иглу, заправляете шпульку, меняете лапку и др.
15. Всегда вынимайте вилку швейной машины из розетки, когда снимаете крышки, производите смазку или другие работы по обслуживанию, которые упомянуты в этом руководстве.

ИНСТРУКЦИИ ПО ПОЛЬЗОВАНИЮ

Символ "0" на выключателе машины означает, что питание отключено.

Во избежание риска удара электрическим током, для швейных машин поляризованная вилка (один контакт шире другого) разработана таким образом, чтобы она входила в розетку одним способом. Если вилка полностью не входит в розетку, переверните её. Если и на этот раз вилка не подходит, вызовите квалифицированного электрика для установки нужной розетки.

Ножная педаль UC-482 J используется только для швейной машины 660 JEM GOLD.

Включая первый раз швейную машину, подложите ненужный кусочек ткани под прижимную лапку. Без заправки нитей запустите машину на несколько минут. Вытрите масло, которое может выступить.

СОХРАНЯЙТЕ ЭТУ ИНСТРУКЦИЮ

СОДЕРЖАНИЕ

РАЗДЕЛ I. НАИМЕНОВАНИЕ ЧАСТЕЙ

Наименование частей	3
• Как укрепить катушечный стержень	3
Набор стандартных аксессуаров и их расположение	4
• Свободный рукав	4

РАЗДЕЛ II. ПОДГОТОВКА К ШИТЬЮ

Подключение питания к машине	5
Контроль скорости шитья	5
• Ножная педаль	5
Замена лампочки	5
Смена игл	6
• Смена игл	6
• Проверка качества иглы	6
Выбор игл и ниток	6
Выбор швейных строчек	7
Рычаг подъема прижимной лапки	7
Кнопка реверса	7
Подготовка шпульки	7
Как вытащить шпульку	8
• Как вытащить шпульку	8
• Установка катушки	8
• Намотка нити на шпульку	9
• Установка шпульки	10
Заправка нити в машину	11
• Заправка игольной нити	11
• Работа с нитевдевателем	12
• Вытягивание нижней нити	13

РАЗДЕЛ III. ШВЕЙНАЯ ТЕХНИКА

Прямая строчка	14
• Начало шитья	14
• Смена направления шитья	14
• Завершение шитья	14
• Как использовать направляющие линии на игольной пластине	15
• Поворотные углы	15
Прямой тройной стежок	15
Регулировка натяжения верхней нити	16
• Выбор правильного натяжения	16
• Когда натяжение слишком сильное	16
• Когда натяжение слишком слабое	16

РАЗДЕЛ IV. ДОПОЛНИТЕЛЬНЫЕ СТРОЧКИ

Зигзаг	17
Оверлочивание	17
Трикотажный стежок	17

РАЗДЕЛ V. ДЕКОРАТИВНЫЕ СТРОЧКИ

Шов-ракушка	18
Потайной стежок	18
Изготовление петли	19
• Петля со шнуром	19

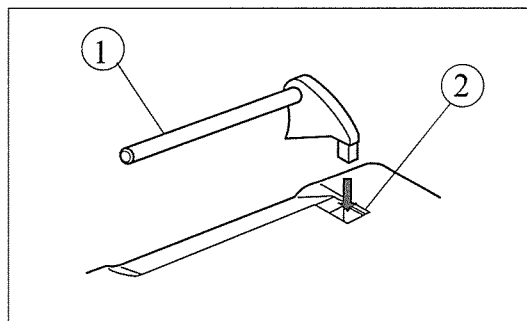
РАЗДЕЛ VI. УХОД ЗА МАШИНОЙ

Меры предосторожности	20
• Чистка челночного механизма и тканенаправителей	20
• Замена бобинодержателей	21
Неисправности машины	22

РАЗДЕЛ 1 НАИМЕНОВАНИЕ ЧАСТЕЙ

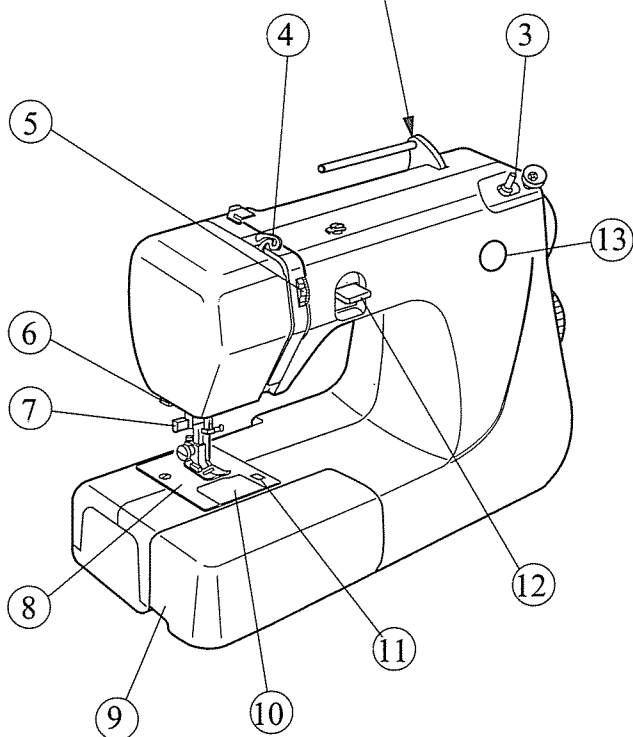
Наименование частей

• Как установить катушечный стержень

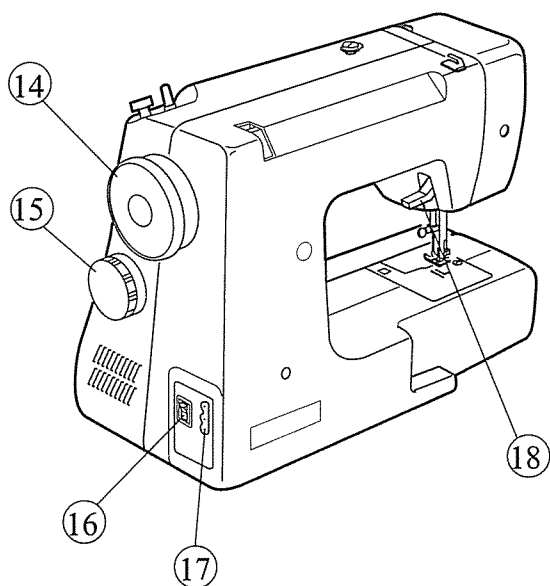


- ① Катушечный стержень
- ② Установочное отверстие

* Вставьте катушечный стержень в отверстие как показано на рисунке. (Катушечный стержень находится в коробке с аксессуарами.)



- ③ Шпиндель намотки шпульки
- ④ Нитезахват
- ⑤ Регулировка натяжения нити
- ⑥ Нитеобрезатель
- ⑦ Нитевдеватель
- ⑧ Игольная пластина
- ⑨ Свободный рукав (Коробка с аксессуарами)
- ⑩ Прозрачная пластина челночного механизма
- ⑪ Кнопка съема прозрачной пластины
- ⑫ Рычаг обратного хода
- ⑬ Окошко выбора строчек

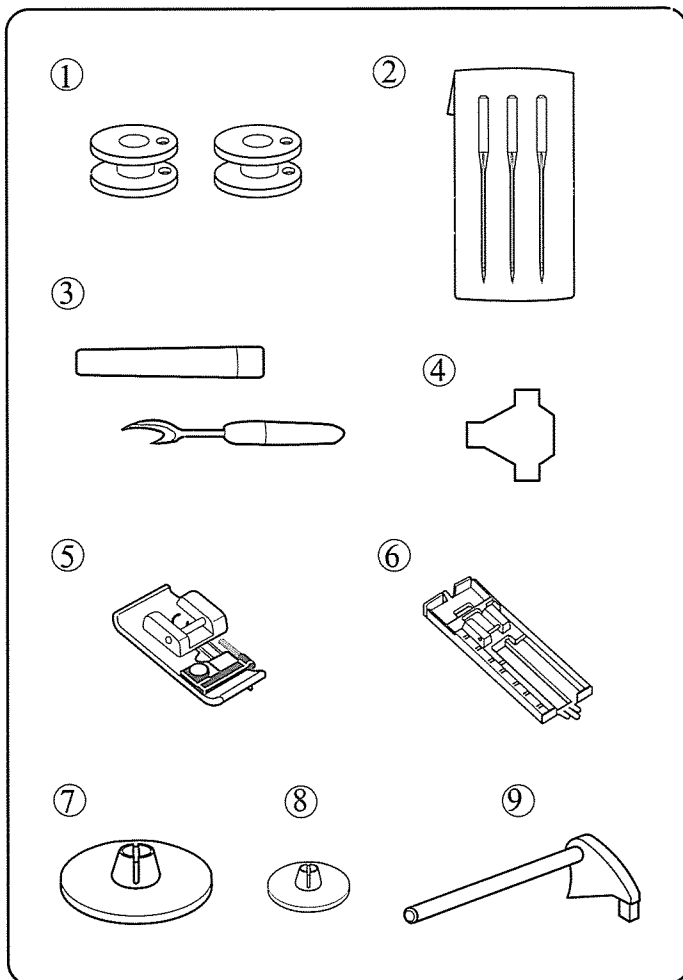


- ⑭ Маховое колесо
- ⑮ Ручка выбора строчек
- ⑯ Кнопка включения/выключения
- ⑰ Электрический разъём
- ⑱ Подъемник прижимной лапки

Стандартные аксессуары и их расположение

Аксессуары, хранящиеся в выдвижном столике:

- ① Шпульки
- ② Иглы
- ③ Вспарыватель
- ④ Отвертка
- ⑤ Оверлочная лапка
- ⑥ Лапка автоматической петли
- ⑦ Держатель катушки (большой)
- ⑧ Держатель катушки (малый)
- ⑨ Катушечный стержень



• Свободный рукав

Съемный столик увеличивает рабочую поверхность и легко снимается для кругового шитья.

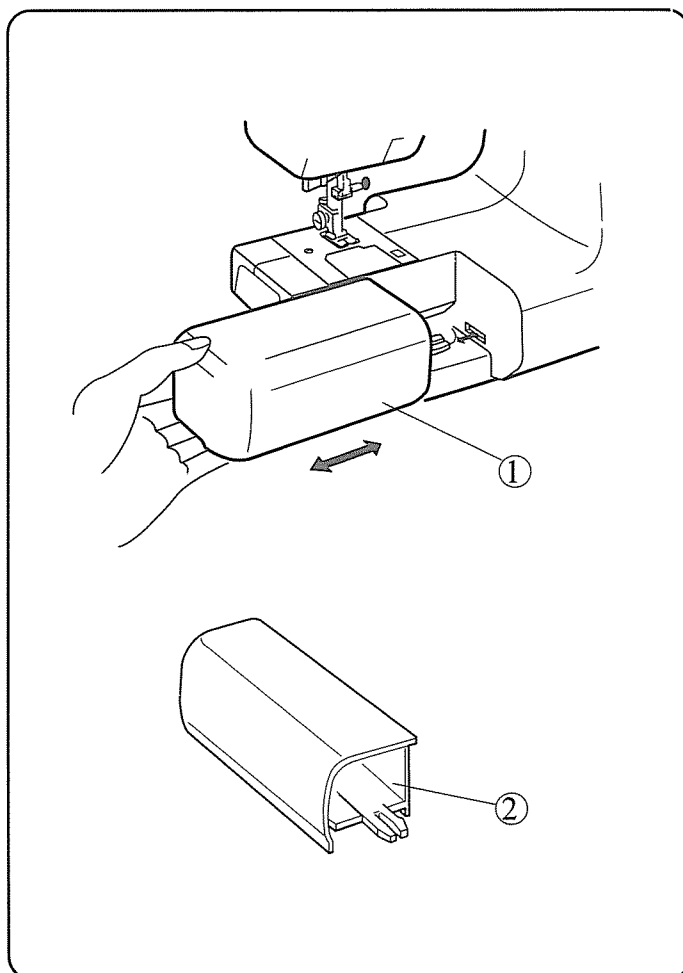
Как снять столик:

Вытяните его из машины, как показано на рисунке.

Установка съемного столика:

Задвиньте столик обратно и нажмите, чтобы он пристегнулся к машине.

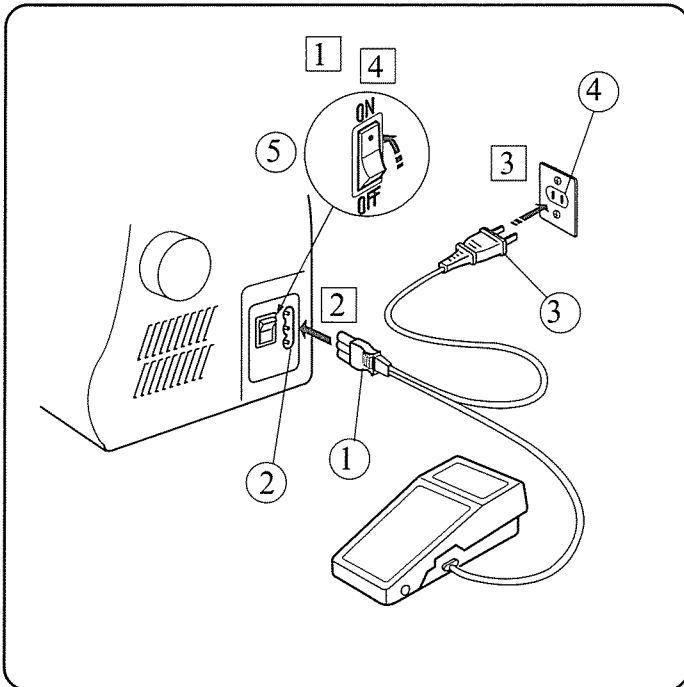
- ① Съемный столик
- ② Коробка с принадлежностями (для маленьких частей)



РАЗДЕЛ II ПОДГОТОВКА К ШИТЬЮ

Подключение питания к машине

Перед подключением шнура, убедитесь, что напряжение и частота в Вашей сети соответствуют напряжению и частоте, указанным на машине.



- ① Вилка машины
- ② Разъем машины
- ③ Вилка подключения в розетку
- ④ Электрическая розетка

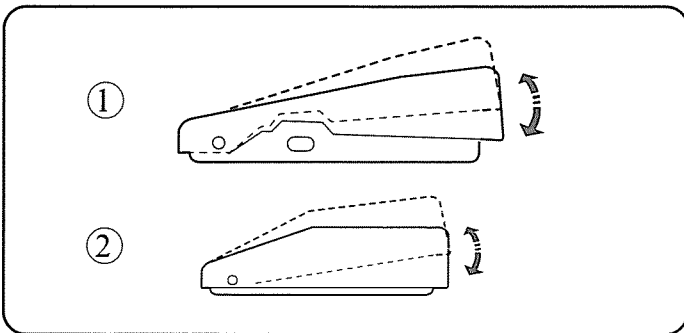
- ① Включите питание
- ② Вставьте вилку машины ① в разъем машины ②
- ③ Вставьте вилку подключения ③ в электрическую розетку ④
- ④ Нажмите на выключатель: включите питание и свет.

Контроль скорости шитья

- Ножная педаль

Скорость шитья можно регулировать ножной педалью. Чем сильнее нажимать на педаль, тем быстрее шьет машина.

- ① педаль 120 В
- ② педаль 240 В



Установка и замена лампочки

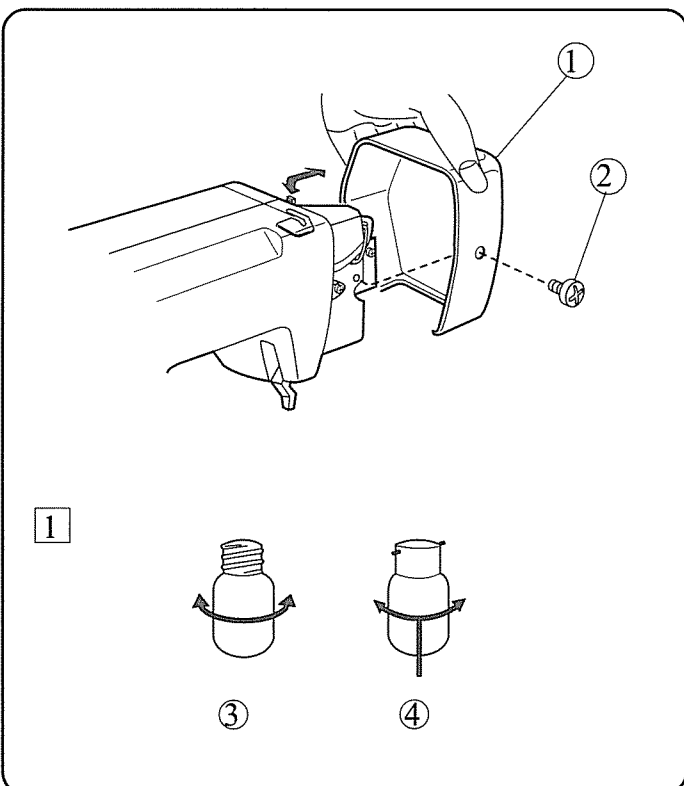
Лампочка находится за передней панелью. Чтобы заменить лампочку, откройте переднюю панель. Примечание: При замене лампочки отключайте машину от сети.

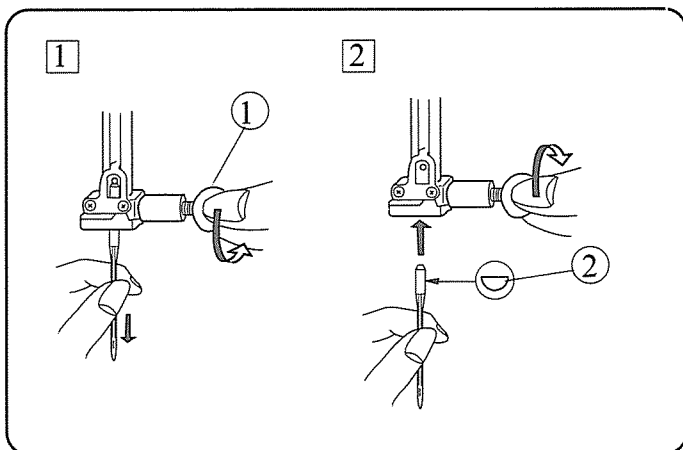
Осторожно: Подождите, пока лампочка остынет.

- ① Ослабьте винт и снимите переднюю панель.
 - ① Передняя панель
 - ② Винт
 - ③ (120 В)

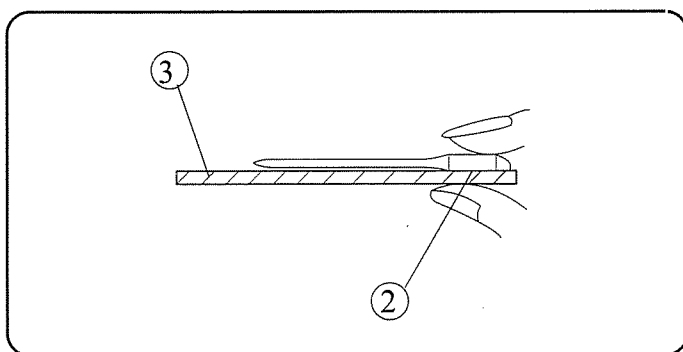
- * Чтобы вывернуть лампочку, поверните ее против часовой стрелки.
- * Чтобы вернуть – поверните по часовой стрелке. 4 (240 В)
- * Чтобы снять лампочку, подтолкните вверх и поверните против часовой стрелки.

Чтобы поставить – подтолкните и поверните по часовой стрелке.





- ① Винт зажима иглы
- ② Плоская сторона иглы



- ③ Ровная поверхность

Смена игл

· Смена игл

- ① Отключите питание.

Поверните на себя маховое колесо и поднимите иглу. Опустите прижимную лапку.

Ослабьте винт зажима иглы, повернув его против часовой стрелки. Вытяните иглу из зажима.

- ② Вставьте новую иглу в зажим плоской стороной назад. Подтолкните ее наверх до упора. Крепко затяните винт по часовой стрелке.

• Как проверить качество иглы

Положите иглу плоской стороной на ровную поверхность (игольную пластину, стекло и т.д.).

Зазор между иглой и плоской поверхностью должен быть одинаковым.

Никогда не используйте гнутые или тупые иглы.

Примечание: периодически проверяйте иглы - не погнулись ли они и не имеют ли заусенцев. Иглы низкого качества постоянно портят трикотаж, легкие ткани или шёлк.

Выбор игл и ниток

ТИП ТКАНИ		НИТКИ	РАЗМЕР ИГЛЫ
ЛЕГКИЕ ТКАНИ	Крепдешин, органди, батист, жоржет, трико	Тонкий шелк 80-100 Тонкий хлопок 80-100 Тонкий полиэстер 80-100	9 или 11
СРЕДНИЕ ТКАНИ	Лен, хлопок, двойной трикотаж, пике, перкаль, сарж	Шелк 50 Хлопок 60-80 Синтетика 50-80 Хлопок с полиэстером	11 или 14
		Хлопок 50	14
ТЯЖЕЛЫЕ ТКАНИ	Джинса, твид, габардин, репс, пальтовая, драпировочная	Шелк 50 Хлопок 40-50 Синтетика 40-50 Хлопок с полиэстером	14 или 16
		Шелк 30 Хлопок 30	16

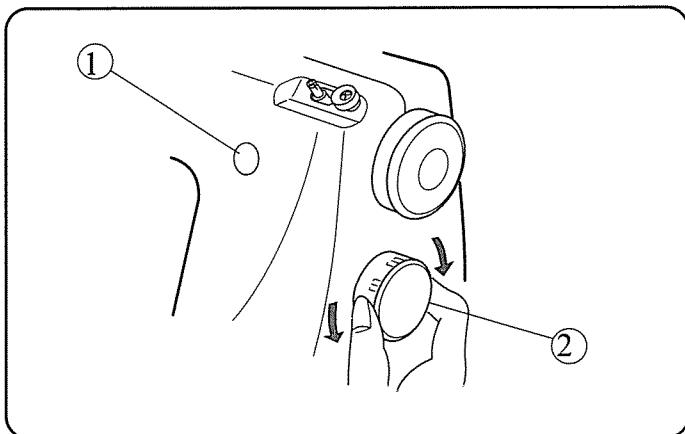
ПРИМЕЧАНИЕ:

* Общие правила: тонкие нити и иглы используются при работе с тонкими тканями, толстые нити и иглы – при работе с толстыми тканями.

Перед началом работы всегда пробуйте иглу и нить на отдельном кусочке ткани.

* Верхняя и нижняя нити должны быть одинаковыми по свойствам.

* При работе с очень тонкими, синтетическими и растягивающимися тканями используйте иглы с голубым наконечником. Игла с синим наконечником предотвращает пропуски стежков.

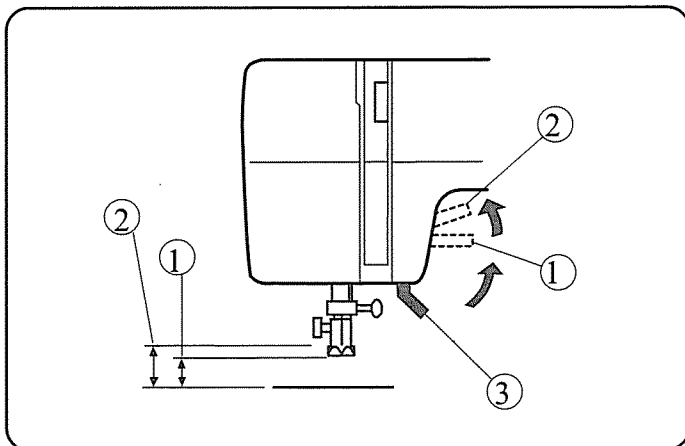


Выбор строчки

Поднимите иглу, поверните реле выбора строчек и найдите нужный образец.

Примечание: Не поворачивайте реле выбора строчек, если игла находится в ткани. Иначе игла может погнуться или сломаться.

- ① Демонстрационное окно
- ② Реле выбора строчек

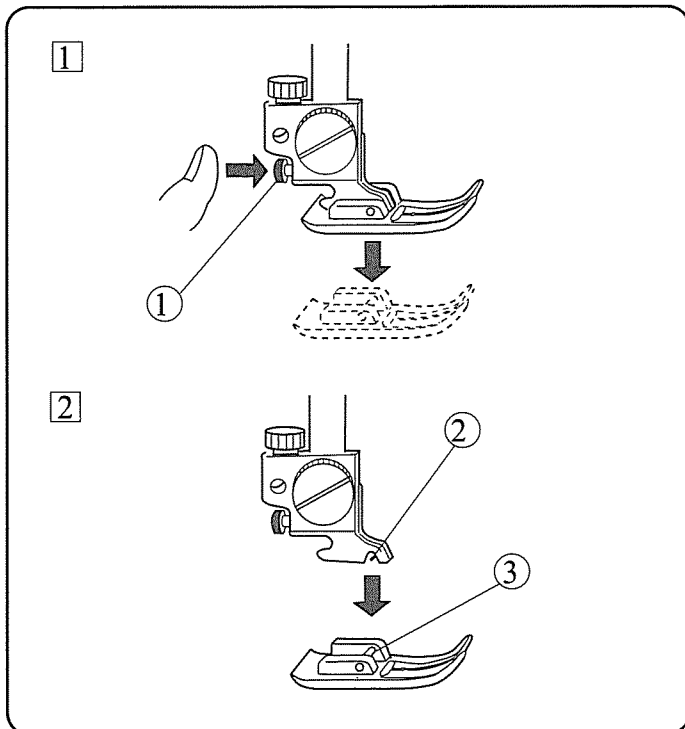


Рычаг подъема лапки

Рычаг подъема поднимает и опускает прижимную лапку.

Рычаг дает возможность поднять лапку выше обычного положения на 0,6 см, чтобы без труда заменить лапку или подложить толстую тяжелую ткань.

- ① Обычное поднятое положение
- ② Верхнее положение
- ③ Рычаг подъема лапки



Как заменить прижимную лапку

1 Нажмите на красную кнопку позади держателя лапки.

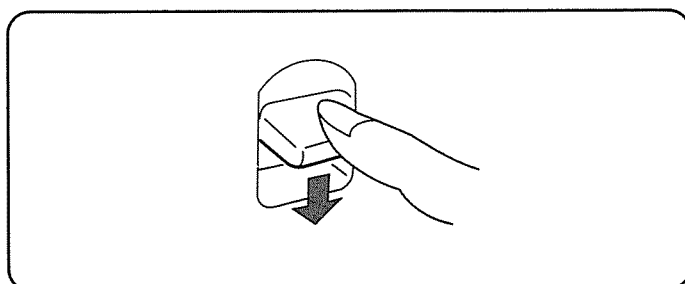
Прижимная лапка отскочит.

- ① Красная кнопка

2 Расположите выбранную прижимную лапку так, чтобы стержень находился прямо под выемкой держателя.

Опустите держатель лапки и пристегните ее.

- ② Выемка
- ③ Стержень



Кнопка реверса

При удержании кнопки реверса машина шьет в обратную сторону.

Подготовка нижней нити

* Снятие шпульки

Осторожно отодвиньте вправо кнопку снятия пластины челночного устройства и снимите пластину. Вытащите шпульку.

- ① Кнопка снятия пластины челночного устройства
- ② Пластина челночного устройства
- ③ Шпулька

* Установка катушки

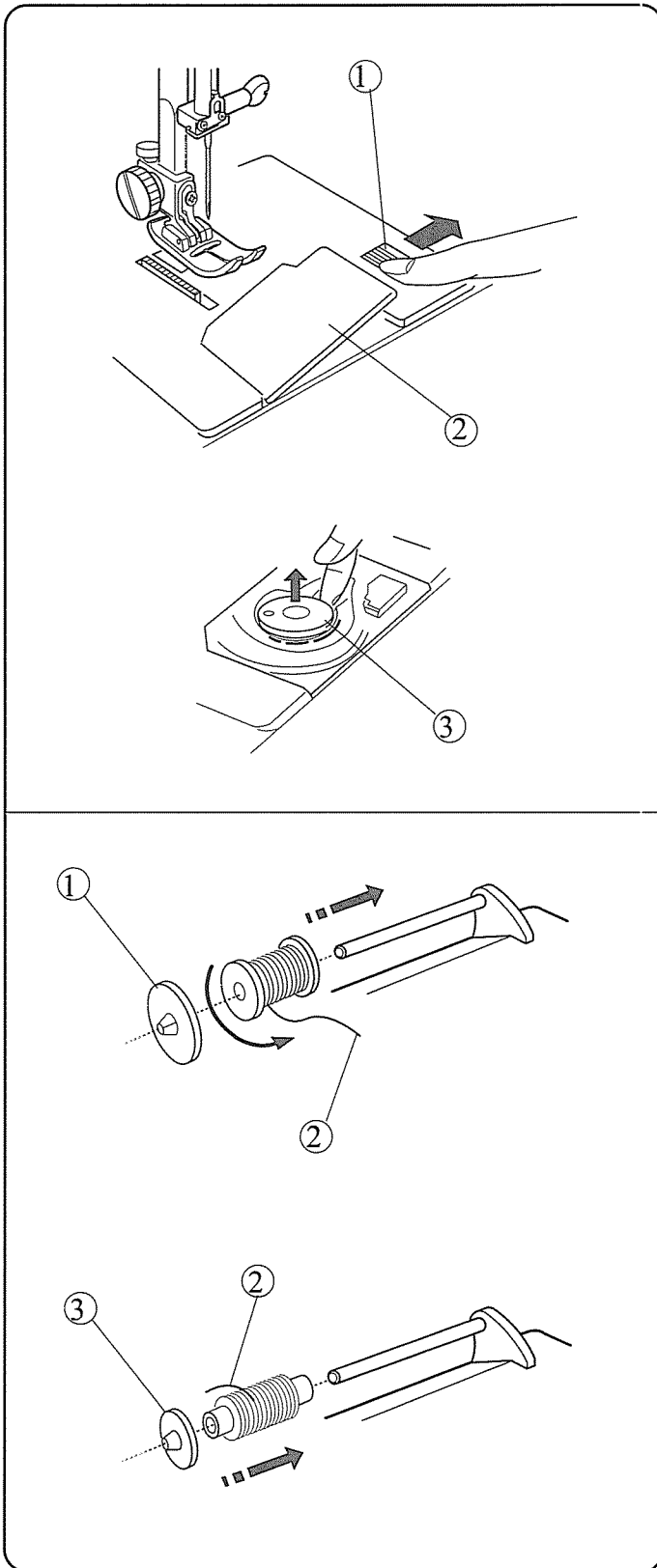
Поднимите катушечный стержень, наденьте катушку так, чтобы нить разматывалась, как показано на рисунке.

Наденьте сверху на катушку большой держатель.

- ① Большой держатель катушки
- ② Конец нити

Для маленькой катушки –

- ③ Малый держатель



• Намотка нити на шпульку

1 Выдвиньте маховое колесо в противоположную сторону от машины как показано на рисунке.

2 Пропустите нить вокруг нитенаправителя.

3 Проденьте нить через отверстие в шпулке с внутренней стороны на внешнюю.

4 Наденьте шпульку на шпиндель намотки.

5 Надавите и отодвиньте ее вправо.

6 Удерживая свободный конец нити в руке, надавите на педаль. Остановите машину после нескольких оборотов и обрежьте свободный конец близко к шпулке.

7 Снова нажмите на педаль. Когда шпулка будет полностью намотана, машина остановится автоматически. Верните шпулку в первоначальное положение, отодвинув влево, и обрежьте нить как показано на рисунке.

8 Надавите на маховое колесо и верните его в обычное рабочее положение.

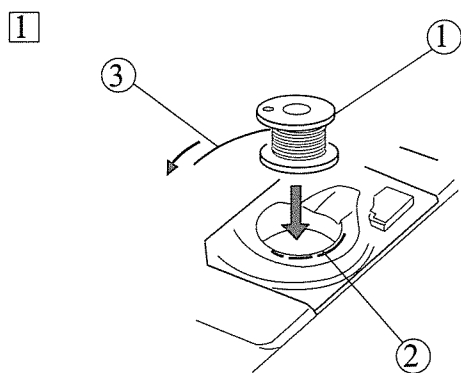
1 Нитенаправитель

2 Направитель намотки шпулки

3 Шпиндель моталки

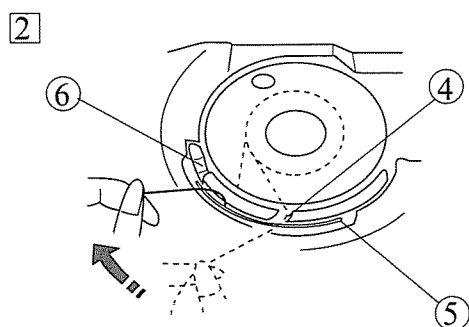
4 Стоппор

• Установка шпульки



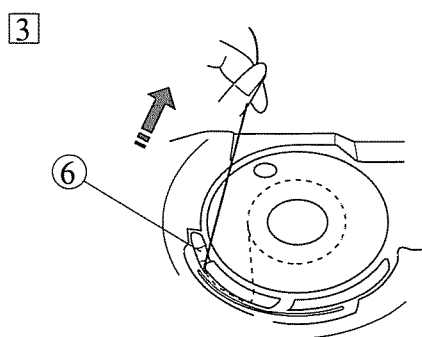
1 Поместите шпульку в держатель, расположив нить против часовой стрелки.

- 1 Шпулька
- 2 Держатель
- 3 Конец нити



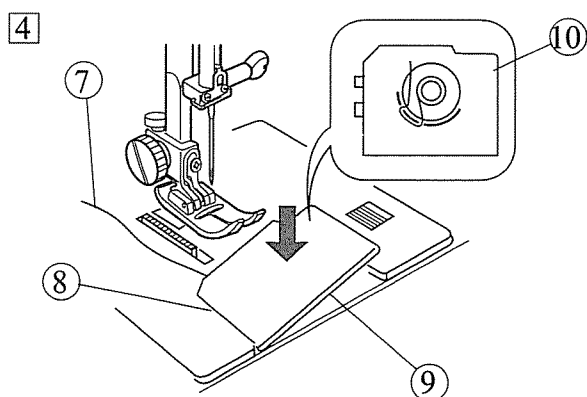
2 Пропустите нить в паз (А) в передней части шпуледержателя. Проведите нить влево между пружинами натяжения.

- 4 Зазор (А)
- 5 Пружина



3 Продолжайте осторожно вытягивать нить, пока она не соскользнет в паз (В). Вытяните около 15 см нити.

- 6 Паз (В)



4 Закройте челночную пластину. Проверьте, правильно ли Вы вдели нить, сравнивая с подсказкой на пластине.

- 7 Нижняя нить
- 8 Край челночной пластины
- 9 Челночная пластина
- 10 Подсказка

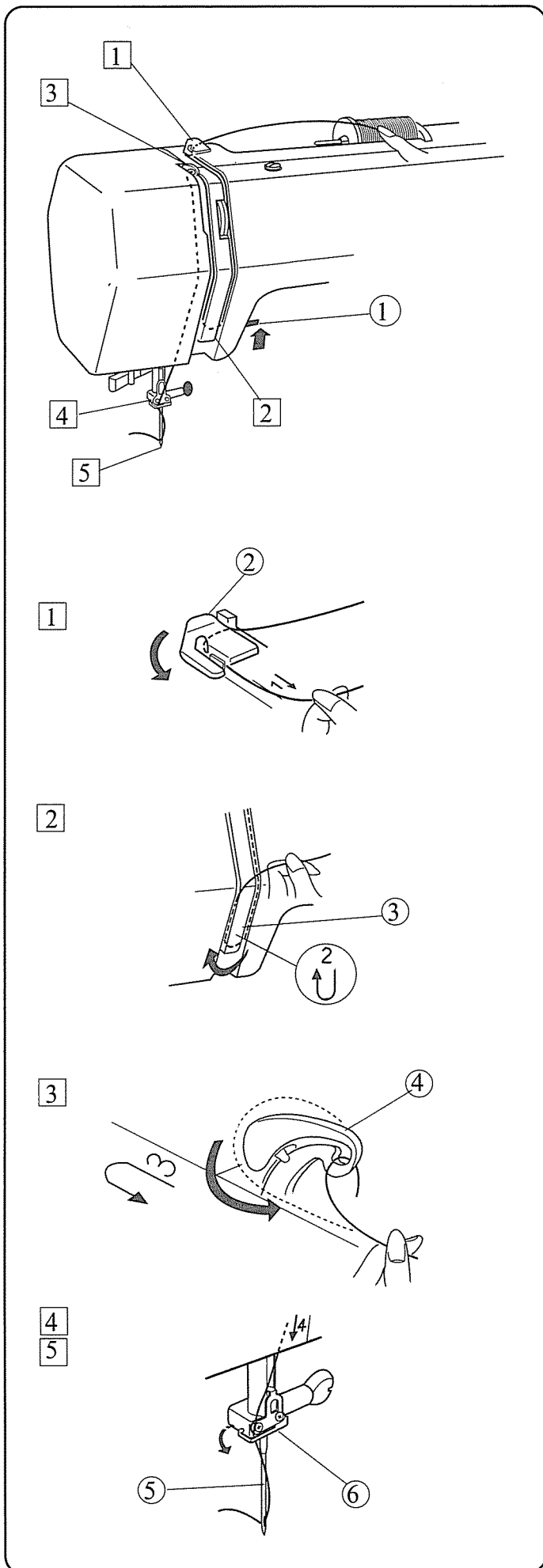
Заправка нити в машину

· Заправка верхней нити

- 1** Поднимите прижимную лапку при помощи рычага подъема. Отмотайте нить с катушки и пропустите ее через нитенаправитель. Затем направьте ее вниз вдоль правого паза.
- 2** Затем вниз через держатель контрольной пружины.
- 3** Поднимите нитенаправительный рычаг в высшее положение, повернув на себя маховое колесо. Пропустите нить через рычаг нитенаправителя справа налево и вниз в ушко рычага.
- 4** Затем направьте нить вниз вдоль левого паза. Проведите нить через нижний нитеводитель с левой стороны.
- 5** Пользуйтесь нитевдевателем для вдевания нити в иглу. (См. стр.12)

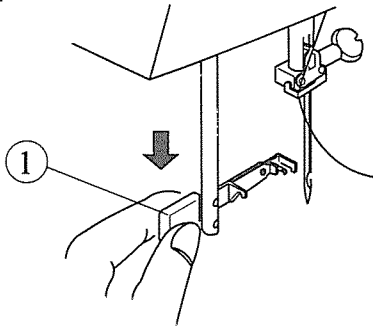
- ① Рычаг подъёма
- ② Нитеводитель
- ③ Держатель контрольной пружины
- ④ Рычаг нитенаправителя
- ⑤ Игла

- 6** Нитеводитель



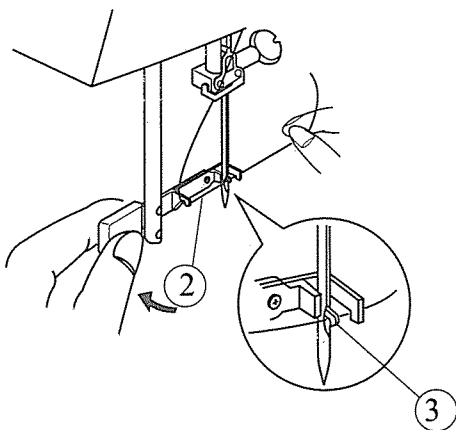
• Работа с нитевдевателем

1



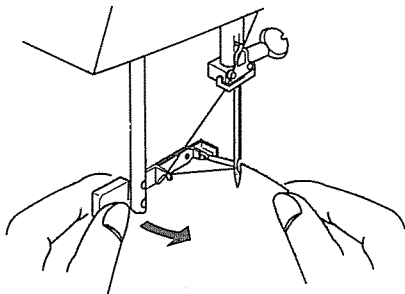
1 Поверните на себя маховое колесо и поднимите иглу в высшее положение.

2



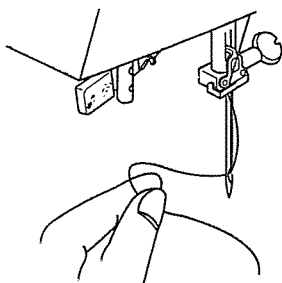
2 Оттяните ручку нитевдевателя в крайнее нижнее положение. Отведите ручку назад так, чтобы крючок зацепа вышел из-за игольного ушка. Зацепите нить за крючок.

3



3 Потяните на себя ручку нитевдевателя, пропустив нить через ушко, и поднимите ручку вверх как показано на рисунке.

4



4 Вытяните нить через игольное ушко.

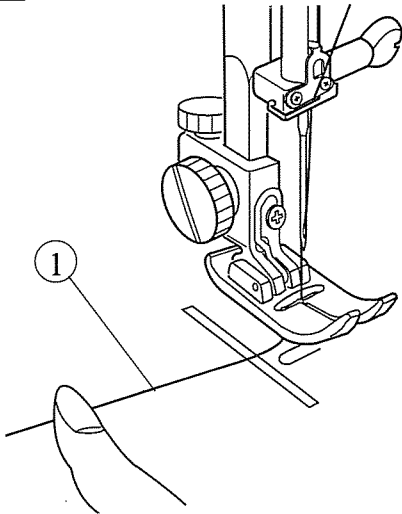
① Ручка нитевдевателя

② Направитель

③ Крючок

• Вытягивание нижней нити

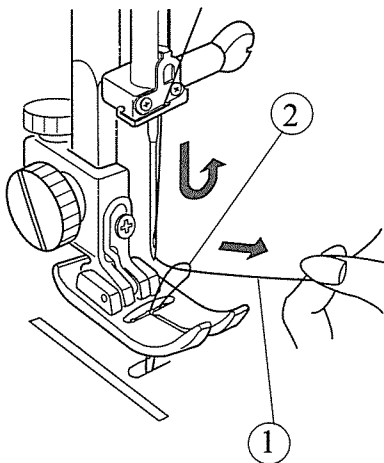
1



- 1 Поднимите прижимную лапку и слегка удерживайте левой рукой верхнюю нить.

① Верхняя нить

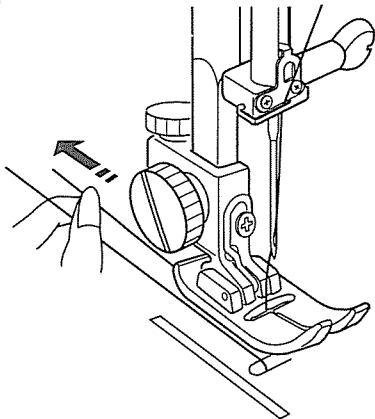
2



- 2 Медленно левой рукой поверните на себя маховое колесо до тех пор, пока игла не опустится вниз и снова не поднимется в высшее положение. Выведите наверх нижнюю нить, потянув за верхнюю игольную нить.

② Нижняя нить

3



- 3 Вытяните назад 10 – 15 см обеих нитей и пропустите их под лапку.

Прямая строчка

- ① Установки на машине
 - ② Выбор строчки
 - ③ Прижимная лапка: Лапка зигзаг А
- Натяжение нити: 2 – 6

Примечание: Существуют 3 типа выбора длины стежка.

· Начало шитья

Поднимите прижимную лапку и расположите ткань рядом с направляющими линиями на игольной пластине.

Опустите иглу в ткань.

Опустите прижимную лапку и отведите нити назад.

Нажмите на педаль.

Чтобы закрепить начало шва, нажмите кнопку реверса и прошейте несколько стежков назад.

Осторожно направляйте ткань по линиям, давая возможность ей естественно продвигаться.

· Смена направления шитья

Остановите машину, поверните маховое колесо на себя и опустите иглу в ткань.

Поднимите прижимную лапку. Поверните ткань вокруг иглы и смените направление шитья.

Опустите прижимную лапку и продолжайте шить.

· Завершение шитья

- ① Чтобы закрепить конец шва, нажмите кнопку реверса и сделайте несколько обратных стежков.

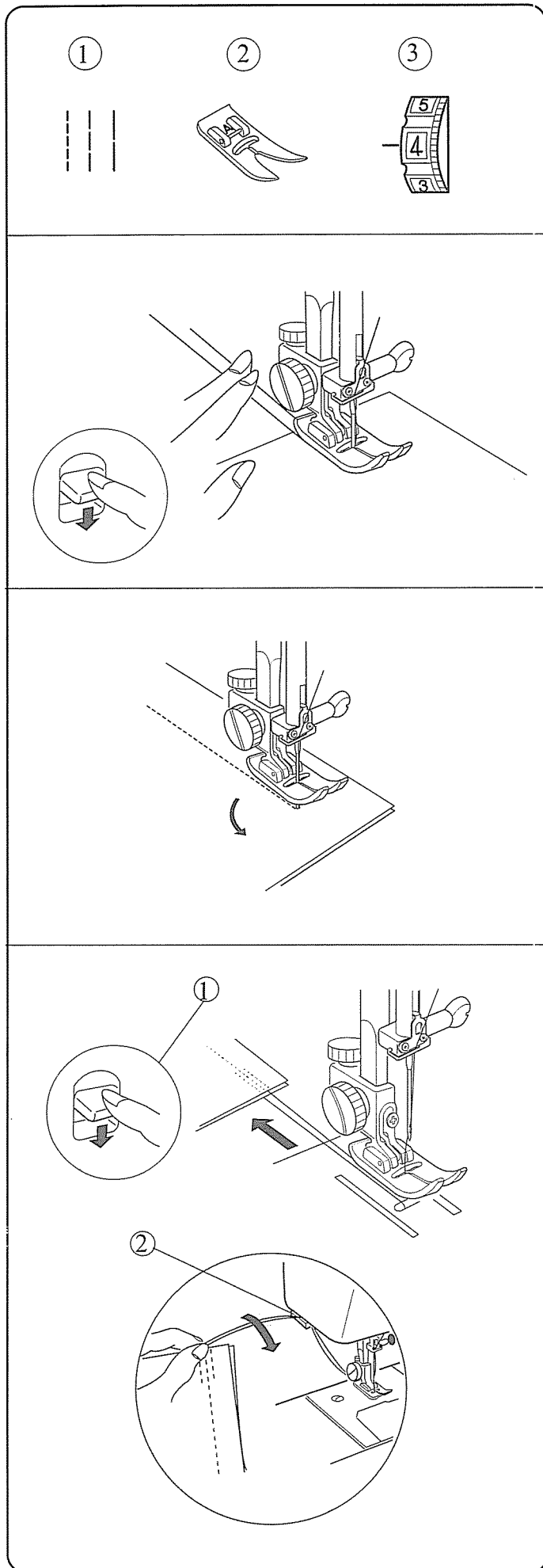
① Кнопка реверса

- ② Поднимите прижимную лапку. Уберите ткань и вытяните нити назад.

- ③ Обрежьте нити нитеобрезателем .

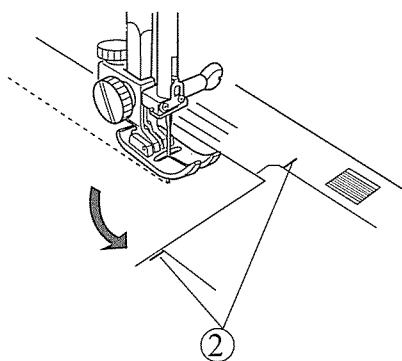
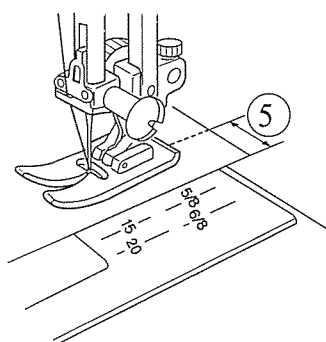
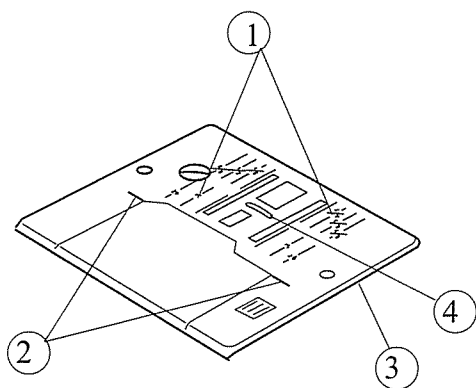
② Нитеобрезатель

· Нити обрезаются на достаточную длину для начала нового шва.



• Как использовать направляющие линии на игольной пластине

Направляющие линии на игольной пластине и пластине челночного механизма помогут Вам измерять ширину швов. Цифры определяют расстояние между центральной позицией иглы и направляющей линией.



Цифры на игольной пластине	15	20	4/8"	5/8"	6/8"
Расстояние в см	1.5	2.0	1.3	1.6	1.9

- ① Направляющие линии
- ② Ограничитель углов
- ③ Игольная пластина
- ④ Отверстие в игольной пластине
- ⑤ Ширина шва от центрального положения иглы


• Поворотные углы

Как создать прямой угол на 1,6 см от края ткани. Когда край ткани дойдет до линии, ограничивающей углы, как показано на рисунке, остановите шитье и опустите иглу в ткань, повернув на себя маховое колесо. Поднимите прижимную лапку и поверните ткань по линии, указывающей 1,6 см от края ткани. Опустите прижимную лапку и начинайте шить в новом направлении.

- ② Ограничители углов

Прямой тройной стежок

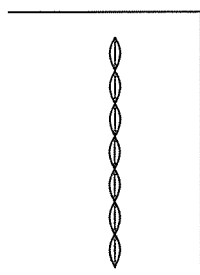
Установки на машине:

- ① Выбор строчки 
- ② Прижимная лапка: Лапка зигзаг А
- ③ Натяжение нити: 2 – 6

• Необязательно регулировать длину стежка.

Этот крепкий и прочный стежок рекомендуется для придания шву большей эластичности и прочности. Используйте его в областях пройм и промежностей. Также применяйте его для большей крепости на рюкзаках.

Этот шов создается двумя стежками вперед и одним назад, его нелегко разорвать. Перед началом строчки изделие следует наметать.



Регулировка натяжения верхней нити

• Выбор правильного натяжения

Для прямой строчки:

У идеальной прямой строчки нити закрепляются между двумя слоями ткани как показано слева (рисунок увеличен).

Если посмотреть сверху и снизу на шов, - все стежки ровные и четкие, нет пропусков.

При регулировке натяжения верхней нити, чем больше цифра, тем сильнее натяжение.

Результат зависит от:

- Структуры и толщины ткани
- Количества слоев ткани
- Типа строчки

- ① Игольная нить (верхняя нить)
- ② Шпульная нить (нижняя нить)
- ③ Изнаночная сторона ткани
- ④ Лицевая сторона

• Натяжение слишком сильное, когда

шпульная нить видна на лицевой стороне и ткань морщится.

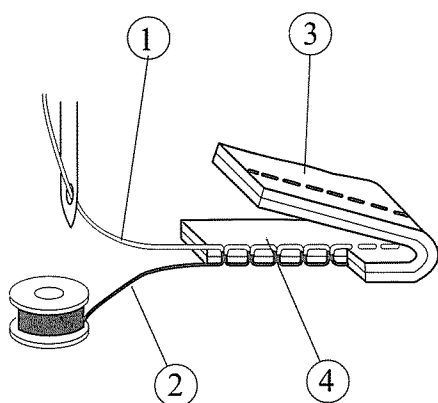
Поверните реле натяжения (к меньшей цифре) и ослабьте натяжение верхней нити.

- ⑤ Реле натяжения нити

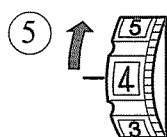
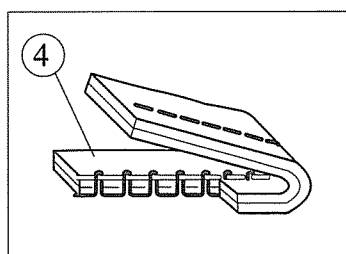
• Натяжение слишком слабое, когда

игольная нить видна на изнаночной стороне и ткань собирается.

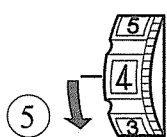
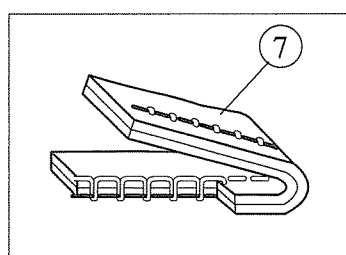
Поверните реле натяжения (к большей цифре) и увеличьте натяжение верхней нити.



1

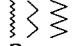


2



Зигзаг

Установки на машине:

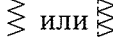

- ① Выбор строчки: 
- ② Прижимная лапка: Зигзаг лапка А
- ③ Натяжение нити: 2 – 5

Стежок зигзаг – один из многоцелевых на Вашей машине. Его можно использовать для пришивания пуговиц, создания петель, оверлочивания, штопки и т.д.

Также он применяется для декоративной отделки и аппликаций.

Оверлочивание

Установки на машине:

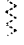
- ① Выбор строчки:  или 
- ② Прижимная лапка: оверлочная лапка С
- ③ Натяжение нити: 3 – 6

Этот стежок используется при отделке швов для предотвращения обсыпания краев. Также рекомендуется для завершения края. Поместите край ткани рядом с черным зубцом лапки С.

- ④ Направитель

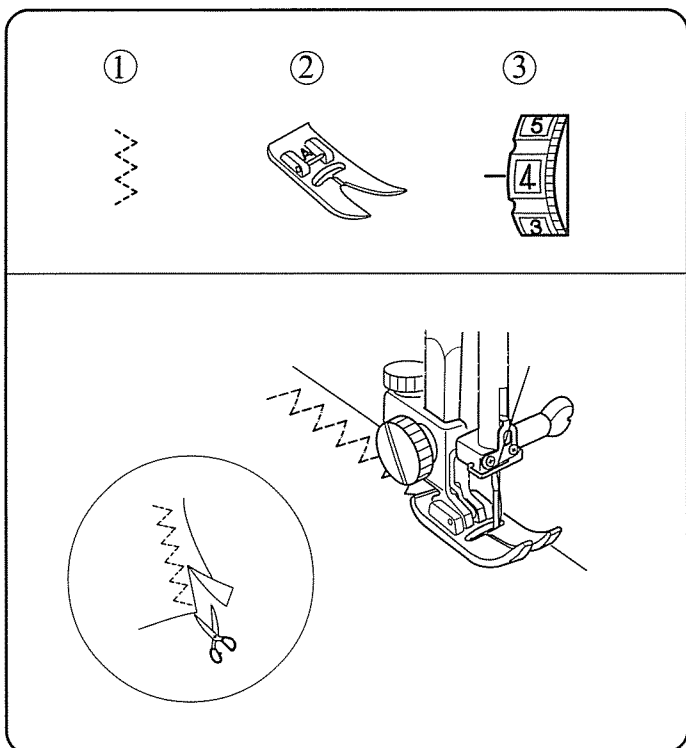
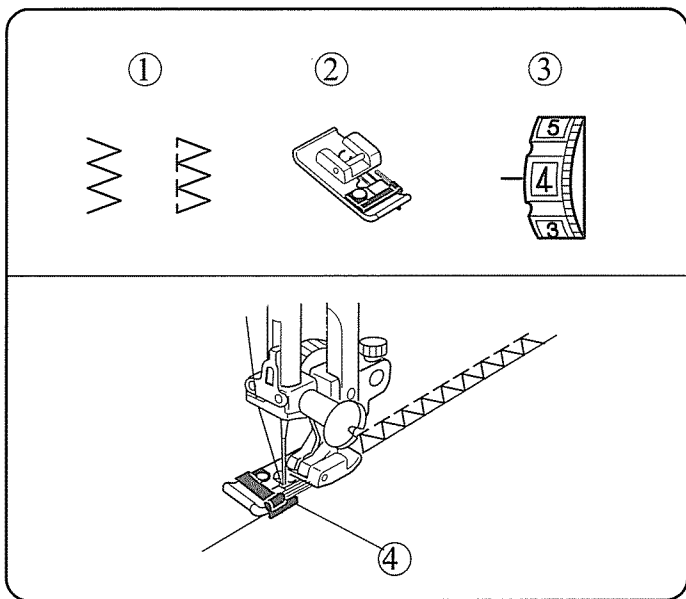
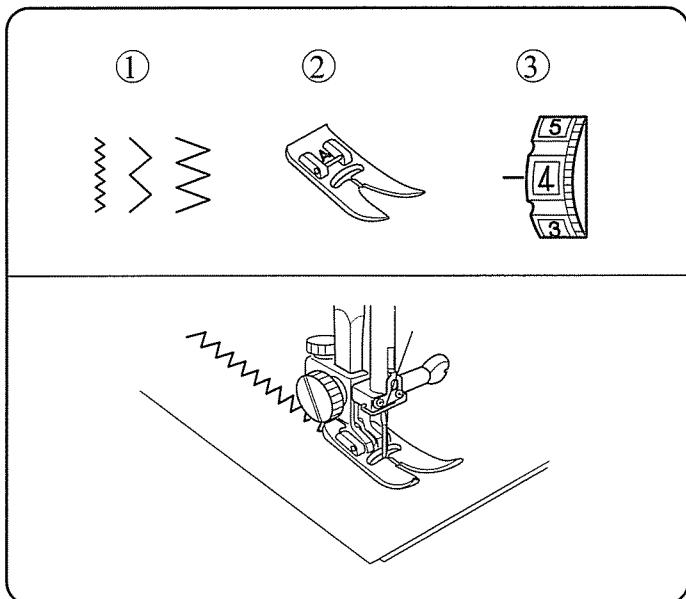
Трикотажный стежок

Установки на машине:

- ① Выбор строчки: 
- ② Прижимная лапка: Зигзаг лапка А
- ③ Натяжение нити: 3 – 6


Этот стежок используется для завершения швов на синтетических и других тканях, склонных собираться. Он идеально подходит для штопки. Расположите ткань для создания шва в 1,6 см. Отрежьте излишек ткани как показано на рисунке.

Примечание: будьте осторожны, не разрежьте стежки.



Шов-ракушка

Установки на машине:

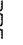
- | | |
|--------------------|---|
| ① Выбор строчки: |  |
| ② Прижимная лапка: | Зигзаг лапка А |
| ③ Натяжение нити: | 6 – 8 |

· Этот стежок формируется путем создания потайного шва поверх сложенной ткани. Несколько рядов таких стежков называются шов-ракушка. Эту технику используют для завершения швов, отделки рукавов и горловин, а также для создания складок на блузках и нижнем белье.

- ① Сложите ткань и прошейте по кромке.
 - ② Когда игла идет вправо, стежок зигзаг должен едва захватывать складку. Затем раскройте ткань и пригладьте складки на одну сторону. · Если натяжение ослаблено, складки не получатся. Поэтому увеличьте натяжение и установите его в пределах от 6 до 9.
- Если необходимо прошить несколько рядов, располагайте их на 1,6 см друг от друга.
 - Шов-ракушку можно также шить на трикотажных и мягких шелковых тканях.

Потайной стежок

Установки на машине:

- | | |
|--------------------|---|
| ① Выбор строчки: |  |
| ② Прижимная лапка: | Зигзаг лапка А |
| ③ Натяжение нити: | 1 – 4 |

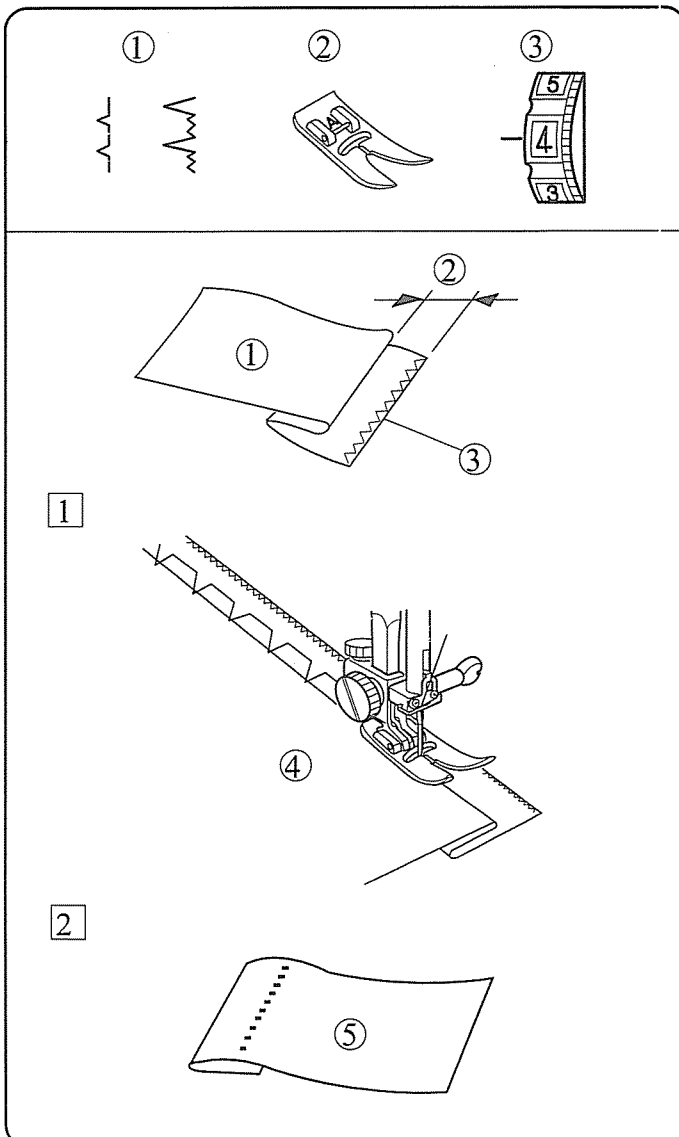
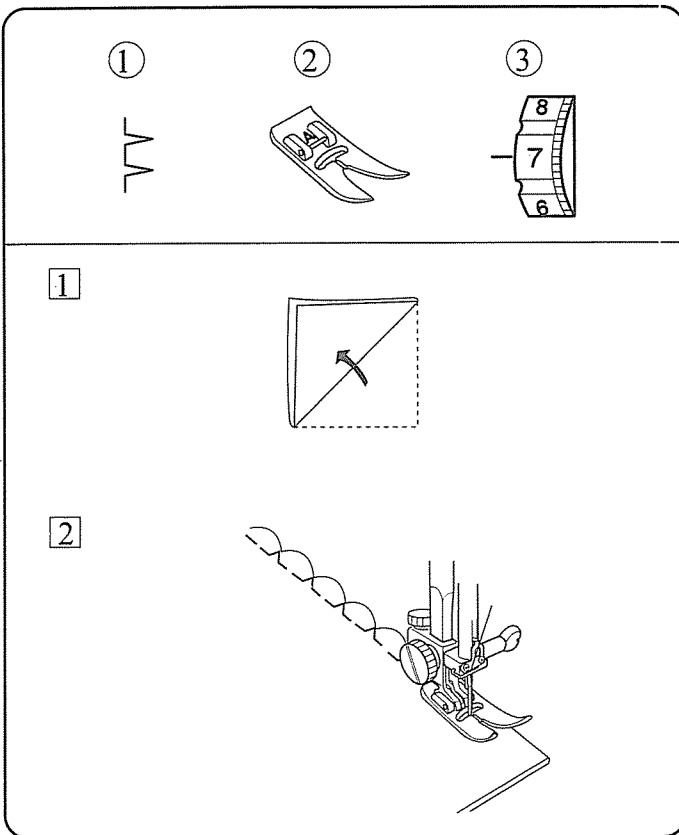
Как сложить ткань

У тяжелых тканей сначала необходимо оверлочить край. Затем сделайте складку как показано на рисунке.

- ① Изнаночная сторона
- ② 0,4 – 0,7 см
- ③ Оверлочный стежок

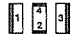

Как шить

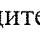
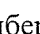
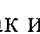
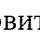
- ① Расположите ткань на машине так, чтобы игла в крайнем левом положении только едва захватывала заложенную часть. Опустите прижимную лапку. Шейте, направляя сложенный край вдоль лапки.
- ② Если игла заходит слишком далеко влево, стежки будут видны на лицевой стороне ткани.
 - ④ Изнанка
 - ⑤ Лицо



Изготовление петли

Установки на машине:

- ① Выбор строчки: 
 ② Прижимная лапка: лапка изготовления петли 
 ③ Натяжение нити: 1 – 5

- Перед тем как выполнять петли на изделии, потренируйтесь несколько раз на кусочке подобного материала.
 - При работе с растягивающимися материалами используйте прокладочную ткань.
- ① Выберите ВН1 (). Отведите обе нити влево под лапку. Расположите под лапкой изделие.
 - ④ Начальная отметка.
 - ② Опустите иглу в точку начала. Затем опустите лапку изготовления петли. Прошейте нужную длину левой стороны петли и остановите машину.
 - ③ Поднимите иглу в верхнее положение, повернув маховое колесо. Затем выберите ВН2,4 (). Прошейте пять поперечных стежков и остановите машину.
 - ④ Поднимите иглу в верхнее положение и установите ВН3 (). Прошейте правую сторону петли такой же длины, как и левую и остановите машину.
 - ⑤ Поднимите иглу и установите ВН2,4 (). Прошейте пять поперечных стежков.
 - ⑥ Поднимите прижимную лапку, отведите материал в сторону, обрежьте обе нити, оставив около 10 см от конца. Потяните за нижнюю нить и выведите на изнанку верхнюю нить. Завяжите обе нити.
 - ⑦ Вставьте булавку перед поперечными стежками, чтобы не прорезать их вспарывателем. Затем прорежьте петлю.

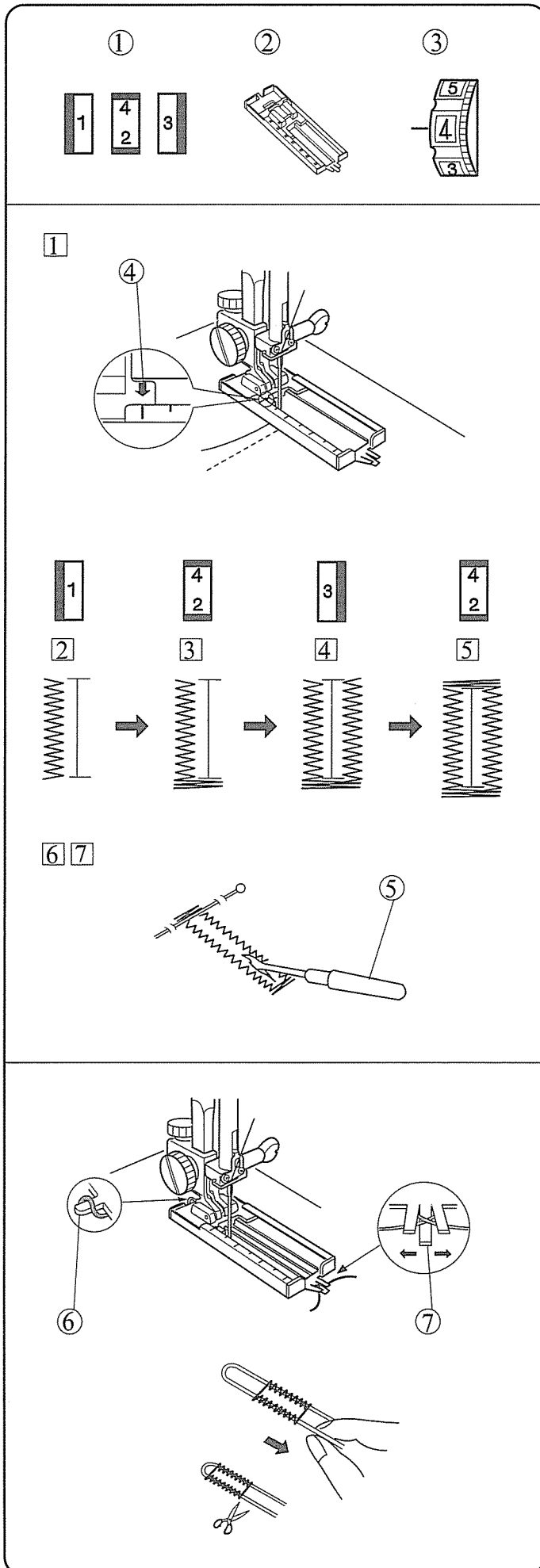
⑤ Вспарыватель

• Петля со шнуром

- ① Поднимите петельную лапку, набросьте шнур на крючок сзади лапки. Переведите концы шнура вперед, заправив под лапку. Зацепите шнур в вилке впереди петельной лапки, чтобы натянуть его. Опустите иглу в ткань в точке начала петли и опустите прижимную лапку.
- ② Прошейте петлю в соответствии с выше приведенными инструкциями. Слегка нажмите на педаль и шейте эту петлю так же, как и обычную.
- ③ Потяните за левый конец шнура и затяните его. Вденьте концы шнура в штопательную иглу, выведите их на изнанку и обрежьте.

⑥ Крючок

⑦ Пружинный держатель



Меры предосторожности

Перед проведением какой-либо из ниже проведенных операций убедитесь, что машина выключена из розетки.

- Поверните на себя маховое колесо и перед чисткой поднимите иглу.
- Не разбирайте машину, нежели так, как описано на этой странице.
- Не храните машину во влажном помещении, у источников тепла и под прямыми солнечными лучами.
- Чистите внешнюю поверхность машины мягкой тряпочкой и нейтральным мыльным раствором.
- Чистка челночного механизма и тканенаправителей

- 1 Снимите прижимную лапку и иглу. Отверткой, прилагаемой к машине, уберите винт с левой стороны игольной пластины.

Снимите игольную пластину и вытащите шпульку.

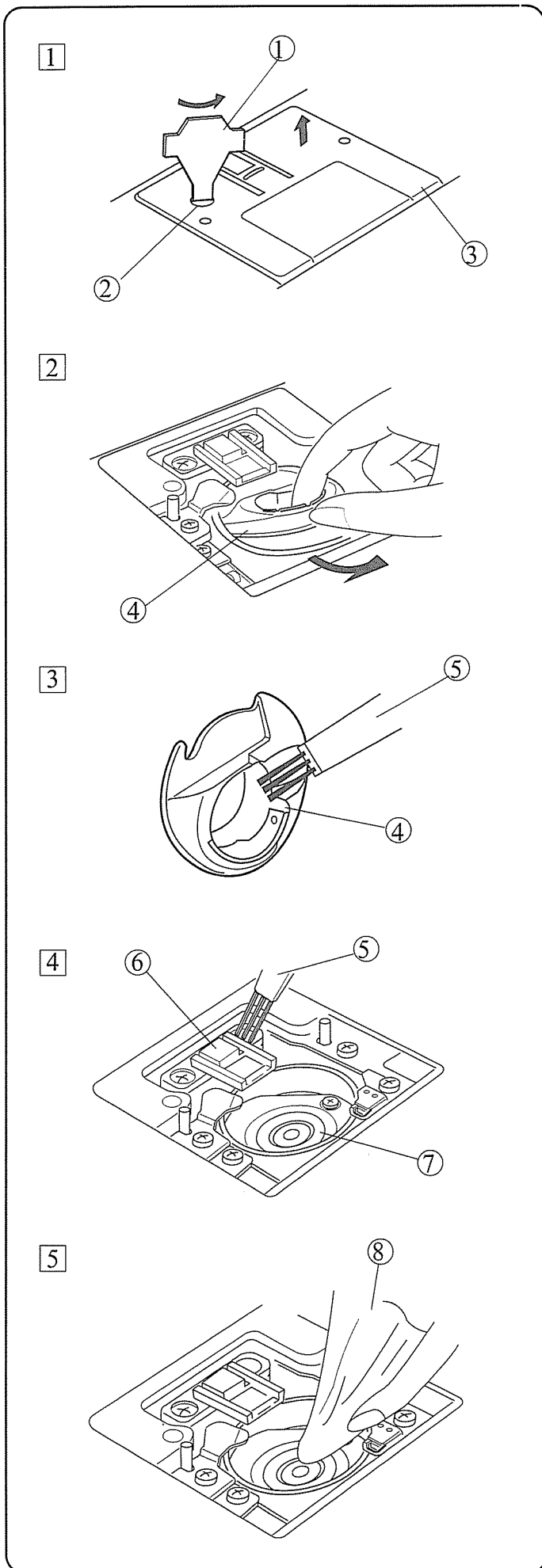
- 2 Поднимите шпульный колпачок и уберите его.

- 3 Вычистите пыль и остатки материала.

- 4 Маленькой кисточкой прочистите тканенаправители и челночный механизм.

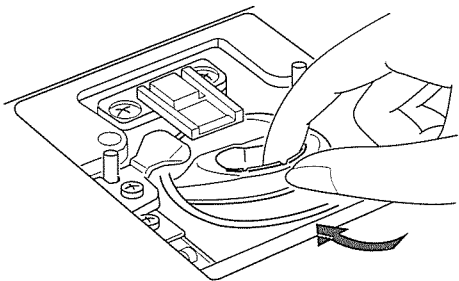
- 5 Протрите всё осторожно мягкой сухой тряпочкой.

- ① Отвертка
- ② Винт
- ③ Игольная пластина
- ④ Шпульный колпачок
- ⑤ Кисточка
- ⑥ Тканенаправители
- ⑦ Челночный механизм
- ⑧ Сухая тряпка

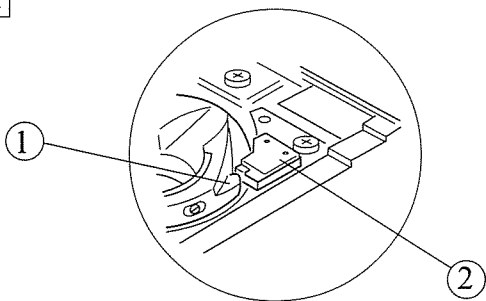


• Установка держателя шпульки

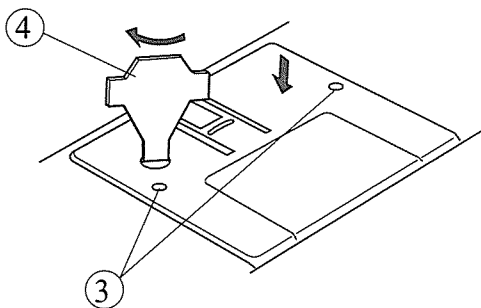
1



2



3



1 Совместите треугольные метки и положение держателя шпульки так, чтобы паз занял место рядом со стопором в рабочем пространстве челнока.

2 Вставьте шпульку.

- ① Паз
- ② Стопор

3 Поставьте игольную пластину, установив в отверстия две кнопки направлятеля пластины. Затяните винты.

- ③ Отверстия направлятеля
- ④ Отвертка

УСТРАНЕНИЕ НЕИСПРАВНОСТЕЙ

Неисправность	Вероятная причина	Примечание
Рвется верхняя нить	<ol style="list-style-type: none"> 1. Верхняя нить неверно заправлена. 2. Верхняя нить слишком сильно натянута. 3. Погнута или затуплена игла. 4. Неправильно установлена игла. 5. Верхняя и нижняя нити неправильно расположены под прижимной лапкой при начале шитья. 6. Номера нити и иглы не соответствуют друг другу. 	<p>См. стр. 11 См. стр. 16 См. стр. 6 См. стр. 6</p> <p>См. стр. 13,14 См. стр. 6</p>
Рвется нижняя нить	<ol style="list-style-type: none"> 1. Нижняя нить неверно заправлена. 2. Засорился шпульный колпачок. 3. Повреждена шпулька, затруднено ее вращение. 	<p>См. стр. 10 См. стр. 20 Замените шпульку.</p>
Ломается игла	<ol style="list-style-type: none"> 1. Игла неверно установлена. 2. Игла недостаточно закреплена. 3. Регулятор строчки был переключен, когда игла находилась в материале. 4. Игла слишком тонкая для обрабатываемой ткани. 	<p>См. стр. 6 См. стр. 6</p> <p>См. стр. 7 См. стр. 6</p>
Пропускаются стежки	<ol style="list-style-type: none"> 1. Неверно установлена игла. 2. Игла затуплена или погнута. 3. Игла и/или нить не подходят для обрабатываемой ткани. 4. При работе с синтетическими, очень тонкими и тканями стреч не использована игла с голубым наконечником. 5. Игольная нить неверно заправлена. 	<p>См. стр. 6. См. стр. 6</p> <p>См. стр. 6</p> <p>См. стр. 6 См. стр. 11</p>
Волнистая строчка	<ol style="list-style-type: none"> 1. Натяжение игольной нити слишком велико. 2. Игольная нить неверно заправлена. 3. Игла слишком толстая для обрабатываемой ткани. 	<p>См. стр. 16 См. стр. 11 См. стр. 6</p>
Машина не работает	<ol style="list-style-type: none"> 1. К машине неправильно подсоединен провод. 2. В шпульном отсеке накопилась грязь. 3. Шпиндель моталки остался в положении намотки или маховое колесо находится в нерабочем положении. 	<p>См. стр. 5 См. стр. 20</p> <p>См. стр. 9</p>

