

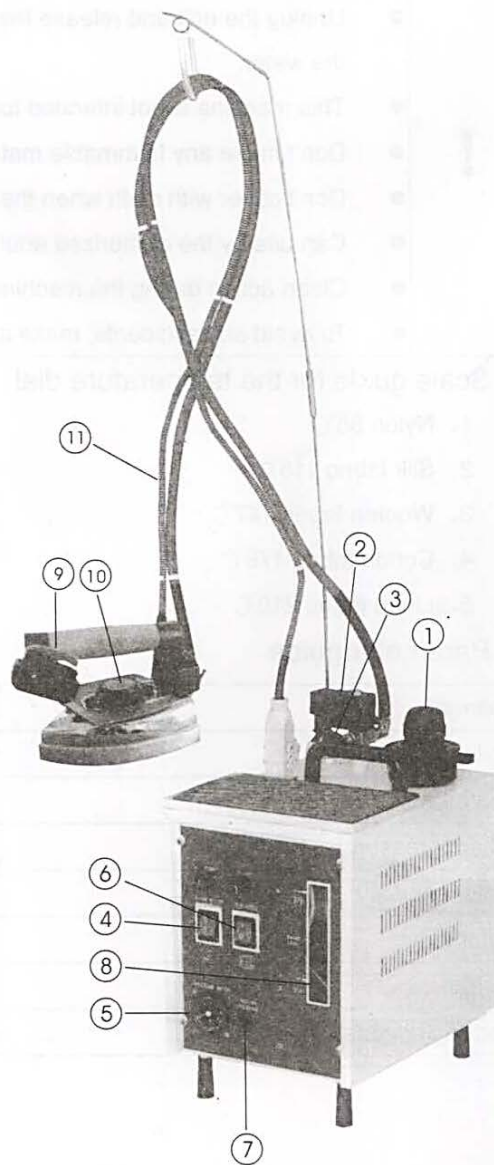
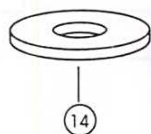
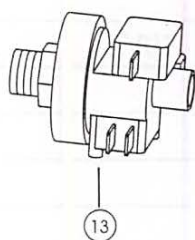
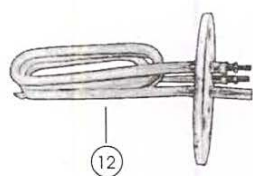
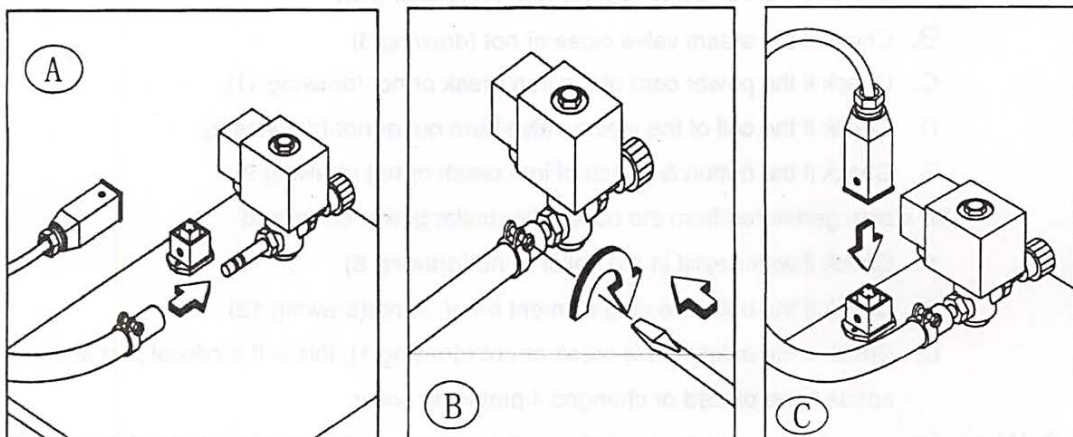
# Парогенератор JATI

## JT-5B-200



**Инструкция по эксплуатации**

# Инструкция по применению



## 1. Подключение

Подсоединять только к заземленным разъемам. Убедитесь, что напряжение в сети соответствует указанному на машине.

## 2. Заполнение водой

Данная машина оборудована бойлером с ручным заполнением. Снимите предохранительный клапан (откручивать против часовой стрелки) (1), наполните водой из своей мерной емкости. Максимальный объем – 5 л. Вы можете наблюдать за уровнем воды через специальное окно (8). Поместите защитный клапан на место после наполнения. Убедитесь, что вода не попала на корпус машины.

## 3. Работа машины

- a) Подключение паровой трубки: соедините конец паровой трубки с клапаном (А), затем затяните хомут (В).
- b) Подключение утюга: подключите утюг 4-пиновым разъемом к бойлеру, вставьте его до фиксации (С).
- c) Подключите питание.
- d) Включите питание бойлера (4), загорится индикатор нагрева (7), потребуется около 10-12 минут для полного нагрева бойлера. Когда давление пара достигнет рабочей отметки, индикатор нагрева погаснет. Следить за давлением можно при помощи встроенного манометра. Максимальное давление 0.38Мпа.
- e) В течении 2-3 минут перед началом глажения включите утюг и поверните селектор температуры (10) на отметку соответствующей материалу температуры, нажмите переключатель (9), затем начинайте паровое глажение.
- f) Давление пара можно регулировать электромагнитным клапаном на бойлере (3).
- g) Если во время работы пар не выделяется, следует проверить уровень воды через специальное окно. Подождите 10-15 минут до полного охлаждения бойлера после выключения из сети и закрытия бойлера, затем поверните предохранительный клапан (1) против часовой стрелки, медленно добавьте воды и продолжайте глажение после нагрева.
- h) Необходимо выключить бойлер (4), питание утюга (6), а также главный выключатель после прекращения работы. Предохранительный клапан должен быть ослаблен (1) чтобы избежать остаточного давления в машине.

## 4. Обслуживание

Отключите от питания и обратитесь к специалисту в случае нарушений в работе машины.

## 5. Типичные неполадки и их устранение.

1.) Не идет пар, но давление в бойлере присутствует

- a) Проверить включен ли утюг (6)
- b) Проверить закрыт ли паровой клапан (3)
- c) Проверить целостность провода питания утюга (11)
- d) Проверить прогорела ли катушка парового клапана (2)
- e) Проверить целостность переключателей на утюге (9)

2) Пар не образуется после включения питания бойлера

- a) Проверить наличие воды в бойлере (8)
- b) Проверить целостность нагревательного элемента бойлера (12)
- c) Проверить целостность предохранительного клапана (1), это важнейшая часть, которая должна быть правильно установлена или заменена при возникновении неполадки.

### Внимание:

- Запрещается открывать предохранительный клапан во время использования (1)
- Следует отключить машину, выпустить пар и дождаться охлаждения бойлера перед повторным наполнением водой.
- Данная машина не предназначена для других операций.
- Не держите легковоспламеняющиеся материалы близко к машине во время использования.
- Не накрывать включенный бойлер.
- Допускать к работе только авторизованный персонал.
- Запрещается чистить включенную машину.
- Во избежание несчастных случаев убедитесь, что питание заземлено.

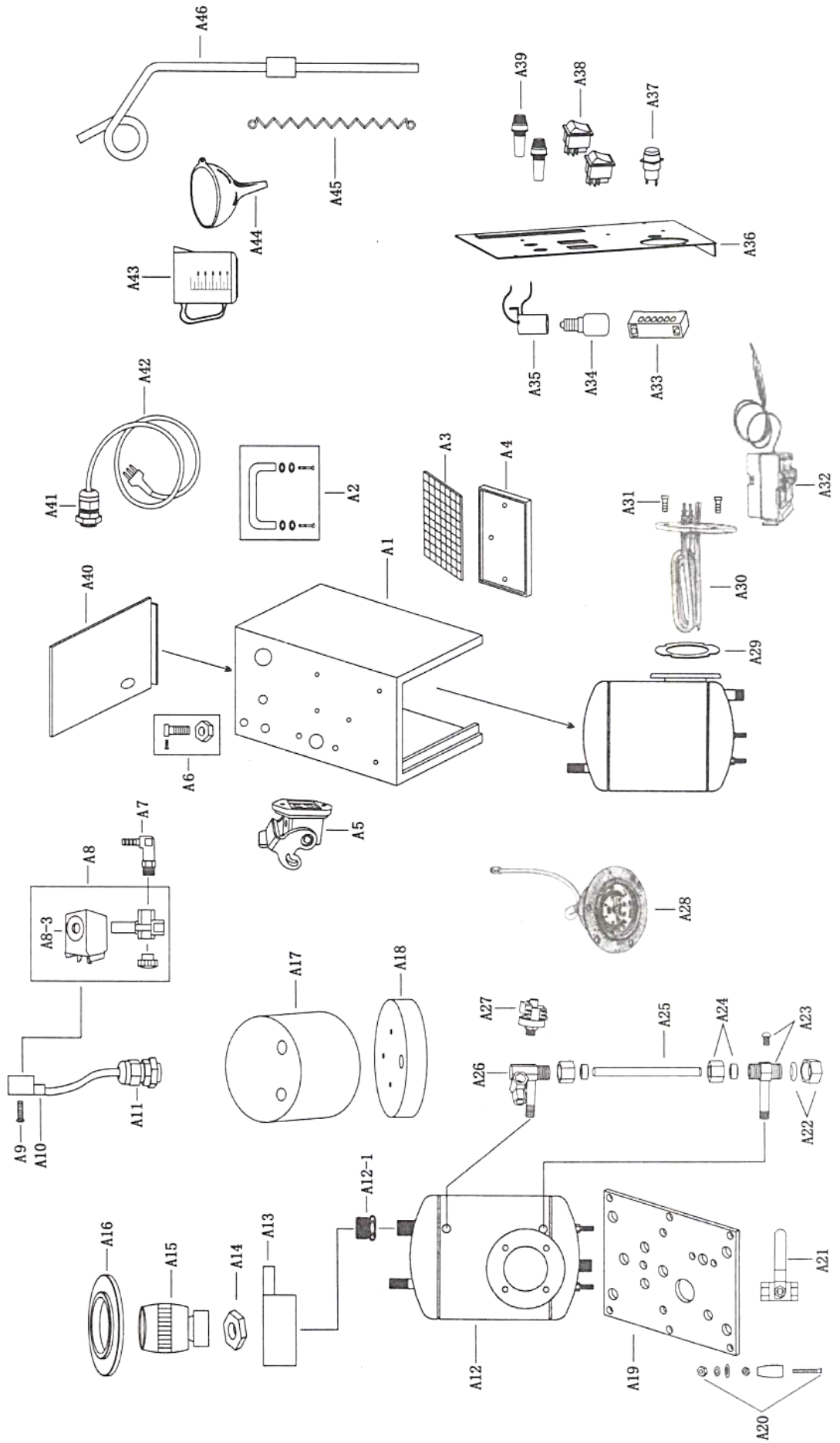
### Рекомендуемые установки температуры

- a) Нейлон \_\_\_\_\_85°c
- b) Шелк\_\_\_\_\_116°c
- c) Шерсть\_\_\_\_\_147°С
- d) Хлопок\_\_\_\_\_178°С
- e) Лён\_\_\_\_\_210°С

### Параметры

Напряжение	~ 220V
Мощность нагревателя бойлера	1500W
Мощность нагревателя утюга	900W
Давление пара	4.0Mpa
Вместимость бойлера	5L
Автономность	7-8 HOURS
Вес	13 KG
Размер упаковки	54*29.5*45CM

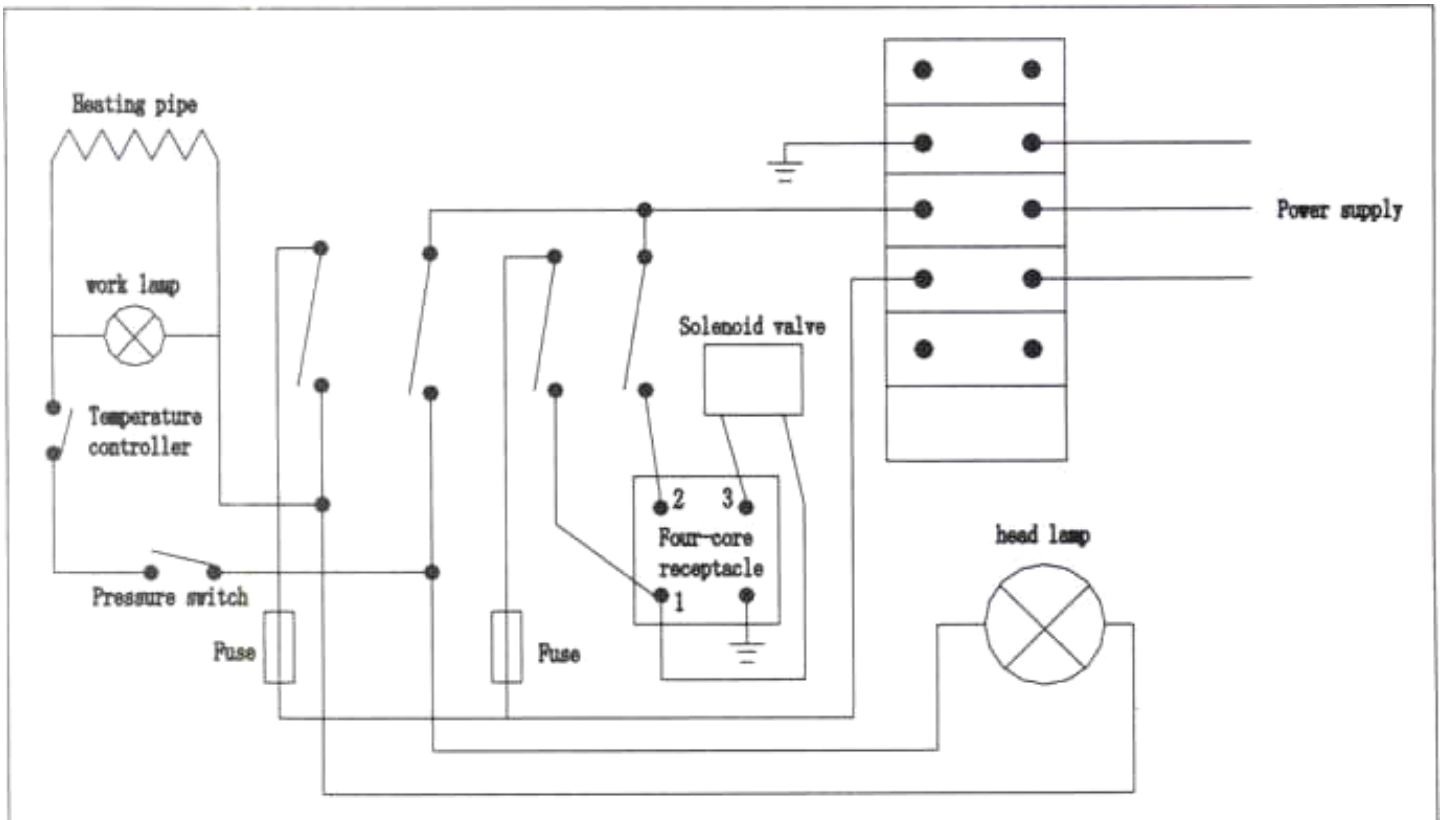
# Boiler Exploded View



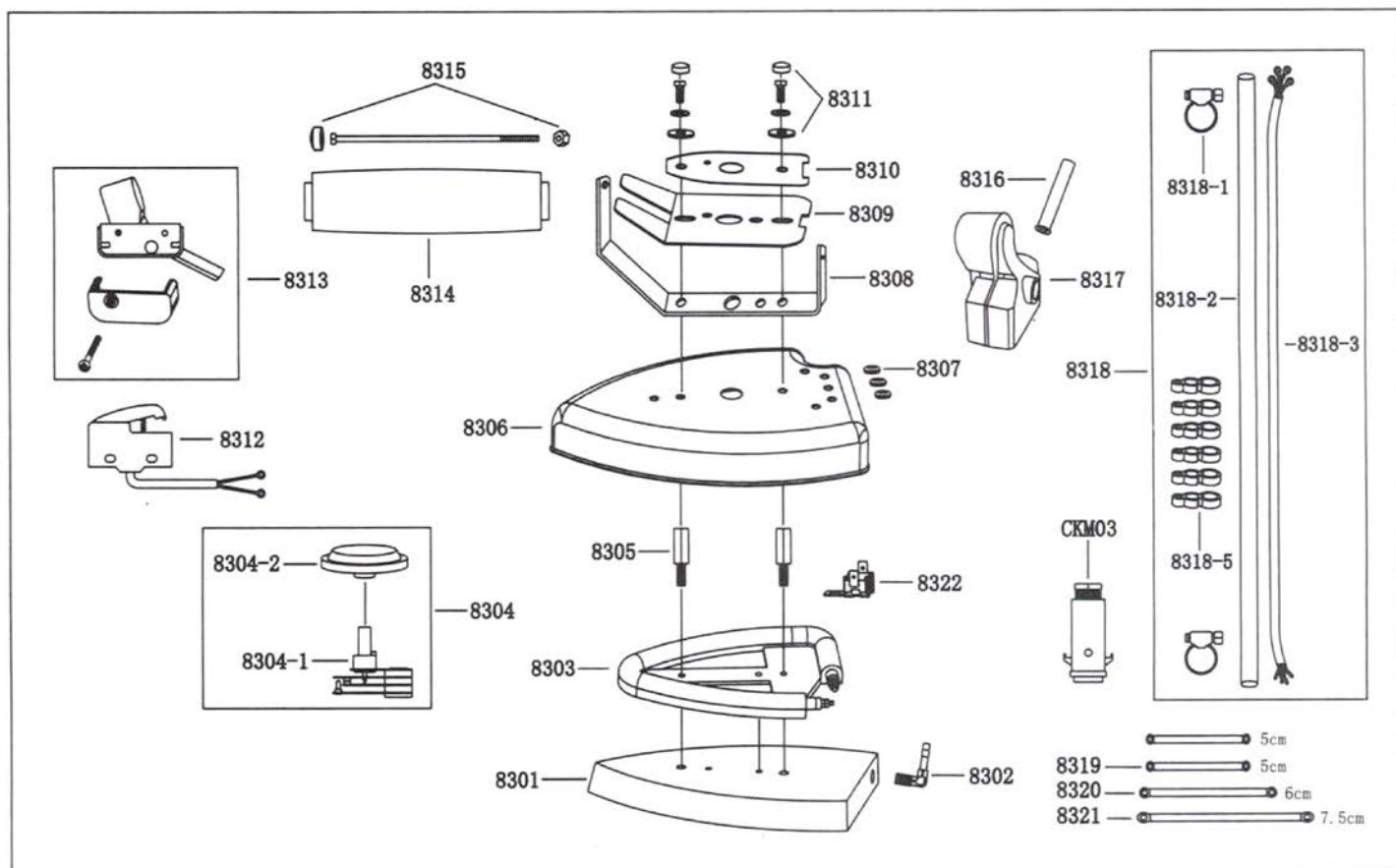
## BOILER PARTS NAME

PART NO.	NAME	PART NO.	NAME
A1	Host outer shell	A23	Cupreous conjunction
A2	Lifting handle module	A24	Cupreous nut complete set
A3	Heat insulation cushion	A25	Glass tube
A4	Brace	A26	Glass tube connector
A5	Electric outlet module	A27	Pressure controller
A6	Bracket	A28	Manometer module
A7	Steam tube connector	A29	Sealing ring
A8	Steam valve module	A30	Heating element
A8-3	Coil	A31	Hexangular screw
A9	Screw	A32	Thermostat
A10	Electromagnetic valve plug	A33	Six pin the line connector
All	Power cord clip	A34	Lamp
A12	Boiler	A35	Lamp holder
A12-1	Safety valve connector	A36	Panel
A13	Safety valve base	A37	Indicator lamp
A14	Hexangular nut	A3 8	Switch
A15	Safety valve	A39	Fuse complete set
A16	Safety valve upper cover	A40	Rear cover
A17	Keep-warm cotton cover	A41	Power cord clip
A18	Heat-shield cotton ring	A42	Power cord
A19	Bottom board	A43	Measuring cup
A20	Supporting feet module	A44	Funnel
A21	Turn on water the valve	A45	Spring
A22	Cupreous cover complete set	A46	Cable bracket

## Wiring Diagram of the Machine



## DISASSEMBLED VIEW IRON



PART NO.	NAME	PART NO.	NAME	PART NO.	NAME
8301	Soleplate of iron	8309	Thermal baffle	8318-1	Fixation turn for steam tube
8302	Curved adapter	8310	Aluminum card	8318-2	Steam tube (2.4M)
8303	Heater of iron	8311	Screw components	8318-3	Power cable (2.4M)
8304	Thermostat components	8312	Vapor switch	8318-5	Plastics buttons of "S" shape
8304-1	Thermostat	8313	Fixation seat components for vapor switch	8319	50mm heat wire
8304-2	Thermostat knob	8314	Handle of iron	8320	60mm heat wire
8305	Hex bolt	8315	Handle connecting screw rod	8321	75mm heat wire
8306	Ferrous outer shell	8316	Power cable jacket	8322	Temperature insurance
8307	Rubber Circle	8317	Junction box components	CKM03	Four-core plug
8308	Ferrous support	8318	Power cable, steam tube components		